

PROJEKT ROZBIÓRKI OBIEKTU BYŁE KINO I LOKAL GASTRONOMICZNY CENTRUM KULTURY W GŁUCHOŁAZACH

nazwa obiektu: byłe kino i lokal gastronomiczny

adres, nr ew. działki: Głuchołazy, ul. Bohaterów Warszawy 9A
działka nr 1376, obręb ewidencyjny 0001. Głuchołazy

inwestor: Centrum Kultury w Głuchołazach
Głuchołazy, ul. Bohaterów Warszawy 7

jednostka projektowa: M. i A. DOMICZ - pracownia architektury
45-087 Opole
ul. Powstańców Śl. 40
tel. 607 364 303
domicz@interia.pl

Autorzy projektu: Antoni Domicz
Opole, listopad 2016r.

Oświadczam, że projekt został sporządzony zgodnie z obowiązującymi przepisami oraz zasadami wiedzy technicznej.

Zawartość opracowania

- Część opisowa
- opis do projektu rozbiórki obiektu
 - opis zakresu i sposobu prowadzenie robót budowlanych
 - opis sposobu zapewnienia bezpieczeństwa ludzi i mienia
 - dokumentacja fotograficzna
- Załączniki
- mapa sytuacyjno-wysokościowa w skali 1:500
 - szkic usytuowania obiektu budowlanego
- Część rysunkowa
1. plan sytuacyjny w skali 1:500
 2. inwentaryzacja, wyburzenia – rzut parteru
 3. inwentaryzacja, wyburzenia – rzut piętra
 4. inwentaryzacja, wyburzenia – rzut poddasza
 5. inwentaryzacja, wyburzenia – elewacje

Opis do projektu rozbiórki budynku byłego kina i lokalu gastronomicznego w Głuchołazach ul. Bohaterów Warszawy 9A

1. Podstawa opracowania

- zlecenie Inwestora
- wizja lokalna, pomiary inwentaryzacyjne
- mapa sytuacyjno-wysokościowa w skali 1:500
- dokumentacja fotograficzna
- uzgodnienia z Inwestorem

2. Przedmiot i zakres opracowania

Przedmiotem opracowania jest projekt rozbiórki budynku byłego kina wraz z lokalem gastronomicznym przy Domu Kultury w Głuchołazach z pozostawieniem fragmentu parteru mieszczącego salę konsumpcyjną oraz ścian zewnętrznych do wys. 2m przylegających do granicy działki nr 1376.

3. Cel opracowania

Ze względu na położenie budynku przeznaczonego do rozbiórki bezpośrednio przy granicy działki, dla prowadzenia prac rozbiórkowych niezbędne jest uzyskanie pozwolenia na rozbiórkę zgodnie z ustawą „prawo budowlane”. Celem opracowania jest uzyskanie pozwolenia budowlanego oraz prowadzenie prac rozbiórkowych niezbędnych do przygotowania terenu pod realizację inwestycji – nowego budynku Biblioteki Gminnej przy Domu Kultury w Głuchołazach realizowanego w ramach programu BIBLIOTEKA+.

4. Dane ogólne

- powierzchnia zabudowy – 402 m²
 - w tym fragmentu budynku do pozostawienia – 97 m²
- powierzchnia pomieszczeń – 616 m²
 - w tym fragmentu budynku do pozostawienia – 52 m²
- kubatura – 2.815 m³
 - w tym fragmentu budynku do pozostawienia – 250 m³
- długość – 34,4 m
 - w tym fragmentu budynku do pozostawienia – 7,3m
- szerokość – 9,9 + 5.1 m
- wysokość – 3,5 – 10,6 m
 - w tym fragmentu budynku do pozostawienia – 2,0 – 3,0 m

5. Opis terenu lokalizacji

Budynek przeznaczony do wyburzenia znajduje się na działce nr 1375 położonej przy Domu Kultury w Głuchołazach w głębi kwartału zabudowy śródmiejskiej. Budynek ten przylega bezpośrednio do trzykondygnacyjnej kamienicy mieszkalnej z poddaszem użytkowym przy ul. Bohaterów Warszawy 9 i usytuowany jest pomiędzy parterowymi obiektami - pawilonem handlowym i salą widowiskową Domu Kultury.

Teren jest dostępny od zachodu z ulicy Bohaterów Warszawy poprzez przejście bramowe oraz od wschodu bezpośrednio z placu parkingowego. Dojazd do placu parkingowego możliwy jest od ul. Bohaterów Warszawy przejazdem za pawilonem handlowym oraz od ul. Powstańców Śląskich.

Nawierzchnia terenu w bezpośrednim sąsiedztwie budynku przeznaczonego do rozbiórki jest w całości utwardzona (betonowa kostka brukowa). Na terenie brak zieleni wysokiej i niskiej.

6. Opis stanu istniejącego

6.1. Funkcja budynku

Pierwotnie funkcje obiektu nie są znane. Budynek (zespół budynków) był zaadoptowany na potrzeby kina o nazwie Kino Zdrojowe. Sala widowiskowa kina została przekształcona dla potrzeb dyskoteki. Postąpiła wtedy antresola zrealizowana w konstrukcji żelbetowej. Natomiast strefą wejściową byłego kina zaadaptowano na lokal gastronomiczny. Nad lokalem gastronomicznym znajdują się pomieszczenia obecnie nieużytkowane, które wcześniej pełniły funkcję harcówki. Na pierwsze piętro i na poddasze nieużytkowe prowadzą strome schody jednobiegowe nie spełniające obecnych wymagań technicznych.

6.2. Układ przestrzenny

Układ przestrzenny budynku przeznaczonego do rozbiórki jest bardzo zróżnicowany i złożony mimo prostego planu. Składa się na niego kilka przylegających do siebie brył różniących się kształtem dachu i ilością kondygnacji. Do kamienicy mieszczańskiej przylega część trzykondygnacyjna ze stromym dachem jednospadowym. Dalej znajduje się część dwukondygnacyjna z niedostępnym stropodachem kryta dachem stromym jednospadowym o mniejszym spadku. Sala widowiskowa kina jest parterowa ze stropodachem o niewielkim jednokierunkowym spadku połaci dachowej. Z kolei część wschodnia budynku, gdzie znajduje się antresola, kryta jest dachem dwuspadowym. Do podłużnego w planie budynku przylega od południa parterowa dobudówka kryta płaskim dachem.

6.3. Podstawowe dane konstrukcyjne i materiałowe

6.3.1. Ściany, tynki

Ściany budynku zewnętrzne i wewnętrzne są murowane, wykonane z cegły pełnej, w większości pokryte tynkiem cementowo-wapiennym. Część ścian w lokalu gastronomicznym pokryta jest płytami gipsowo-kartonowymi, natomiast ściany i sklepienia sali konsumpcyjnej są nietynkowane.

6.3.2. Stropy, posadzki

Strop sali konsumpcyjnej lokalu gastronomicznego stanowią sklepienia ceglane krzyżowe. Antresola w byłej sali kinowej żelbetowa. Stropy płaskie nad strefą bufetu lokalu gastronomicznego żelbetowy lub typu Kleina, a nad byłą salą kinową – typu Kleina lub drewniane. Dokładne określenie konstrukcji tych stropów nastąpi po wykonaniu odkrywek w trakcie prac rozbiórkowych. Strop nad помещением operatora w byłej harcówce żebrowy łukowy typu Kleina. Pozostałe stropy drewniane.

Posadzki w byłym kinie na gruncie, antresoli i schodach z płytek gresowych 30x30cm. Posadzki w lokalu gastronomicznym pokryte wykładzinami PCV, a w помещениach sanitarnych, przedsiionku i zapleczu – płytkami gresowymi. Podłogi byłej harcówki i poddasza z desek.

6.3.3. Schody

Schody na antresolę żelbetowe z nawierzchnią z płytek gresowych.

Schody do byłej harcówki z cegły pełniej, stopnice drewniane.

Schody na poddasze nieużytkowe o konstrukcji policzkowej, drewniane.

Wszystkie schody są jednobiegowe i nie posiadają spoczników.

6.3.4. Dachy

Wszystkie dachy mają konstrukcję drewnianą i pokryte są papą bitumiczną na deskach.

6.3.5. Stolarka okienna i drzwiowa.

Drzwi i okna budynku drewniane.

6.3.6. Instalacje

Budynek wyposażony jest w instalacje wody, kanalizacji sanitarnej i elektryczną. Lokal gastronomiczny ogrzewany jest elektrycznymi grzejnikami konwektorowymi oraz kominkiem z zamontowanym wkładem kominkowym. Oprócz wentylacji grawitacyjnej lokal posiada wentylację mechaniczną.

7. Opis stanu technicznego

Budynek byłego kina znajduje się w bardzo złym stanie technicznym, co wymaga podjęcia w trybie pilnym prac rozbiórkowych i zabezpieczających. Szczególnym zagrożeniem jest ściana na granicy posesji na wysokości trzeciej kondygnacji, która pierwotnie była wzmocniona konstrukcją więźby dachowej. Stan techniczny tej ściany, przypór i pozostałych ścian w granicach działki jest bardzo zły i stanowi zagrożenie dla bezpieczeństwa. Cegła ścian się lasuje, odpada tynk i fragmenty cegieł. Choć lokal gastronomiczny zajmujący część parteru został ostatnio odremontowany, to i tam odnotowano problemy ze stanem technicznym. Ściany zewnętrzne są stale zawilgocone, a brak izolacji przeciwwilgociowych sprawia, że na posadzce w trakcie długotrwałych opadów pojawia się woda. Помещения lokalu są wentylowane i ogrzewane kominkiem, co zmniejsza wilgotność powietrza. Sala

konsumpcyjna posiada ceglane sklepienia krzyżowe, co jest podstawową atrakcją przestrzenną lokalu.

8. Zestawienie powierzchni pomieszczeń

8.1. Magazyn – byłe kino – 340,0 m²

- sala główna – 162,3 m²
- salka boczna – 28,8 m²
- antresola – 38,9 m²

8.2. Lokal gastronomiczny – 117,0 m²

- przedsionek – 4,6 m²
- strefa bufetu – 34,1 m²
- zaplecze – 16,6 m²
- sala konsumpcyjna – 51,4 m²
- wc 7,0 m²
- schowek porz. - 3,3 m²

8.3. Była harcówka – 105,0 m²

- hol, komunikacja – 19,2 m²
- przedpokój – 7,5 m²
- pokój (b. pom. operatora kina) – 25,1 m²
- pokój – 19,5 m²
- przedpokój – 5,6 m²
- pokój – 14,5 m²
- kuchnia – 9,3 m²
- łazienka – 4,3 m²

8.4. Poddasze nieużytkowe – 54,0 m²

Razem powierzchnia pomieszczeń – 616,0 m²

9. Opis zakresu i sposobu prowadzenia robót rozbiórkowych

9.1. Zakres rozbiórki

Do rozbiórki przeznaczają się budynek byłego Kina Zdrojowego w Głuchołazach przy ul. Bohaterów Warszawy 9a z wyłączeniem:

- ścian zewnętrznych przylegających do granicy działki nr 1376 do wysokości 2m przeznaczonych do przebudowy w ramach realizacji nowego budynku biblioteki,
- sali konsumpcyjnej lokalu gastronomicznego – ścian i sklepień ceglanych
- fundamentów

Pozostałe elementy budynku – armatura i wyposażenie, instalacje, dachy, stropy oraz posadzki, schody, ściany łącznie ze ścianami podziemnymi – podlegają rozbiórce.

9.2. Warunki ogólne sposobu prowadzenia prac rozbiórkowych

Roboty rozbiórkowe należy prowadzić pod nadzorem osoby uprawnionej posiadającej odpowiednie doświadczenie zawodowe i wymagane kwalifikacje. Prace winny być prowadzone przy właściwych warunkach pogodowych (bez deszczu i silnego wiatru) przy świetle dziennym lub właściwym oświetleniu światłem sztucznym. Teren prowadzenia prac rozbiórkowych powinien być ogrodzony i zabezpieczony przed dostępem osób niepowołanych oraz odpowiednio oznakowany. Zaplecze placu budowy należy zorganizować w uzgodnieniu z inwestorem.

W związku z tym, że budynek przeznaczony do rozbiórki przylega do granicy działki, prace rozbiórkowe należy prowadzić ręcznie z użyciem sprzętu mechanicznego. Dźwig budowlany winien być użyty do rozbiórki elementów konstrukcyjnych dachu i stropów – belek stalowych stropu Kleina itp. Ponadto przewiduje się użycie standardowego sprzętu budowlanego – mechanicznych młotów udarowych, palników, młotów pneumatycznych, szlifierek kątowych, a także rusztowań, drabin, podnośników.

Rozbiórki należy prowadzić sukcesywnie od góry demontując kolejne kondygnacje. Nie dopuszcza się, by w czasie prac na piętrach, na niższych kondygnacjach przebywali inni pracownicy. Materiały porozbiórkowe winny być sukcesywnie usuwane, Nie dopuszcza się ich składowania na stropach i dachach budynku. Ściany ceglane powinny być rozbierane warstwami. Nie dopuszcza się rozbiórki poprzez podkopywanie i przewracanie ścian.

9.3. Kolejność prac rozbiórkowych

Kolejność prac rozbiórkowych jest następująca:

1. Ogrodzenie i oznaczenie terenu, zabezpieczenie terenu przed dostępem osób nieuprawnionych.
2. Zorganizowania zaplecza socjalnego, technicznego, magazynowego budowy łącznie z zasilaniem placu budowy.
3. Wyłączenie i odcięcie źródeł zasilania budynku w energię elektryczną i wodę.
4. Demontaż wyposażenia, armatury sanitarnej i elektrycznej, stolarki okiennej i drzwiowej oraz ich segregacja celem utylizacji lub dalszego wykorzystania w uzgodnieniu z właścicielem.
5. Rozbiórka fragmentów pokrycia dachowego (z pozostawieniem elementów konstrukcji dachu) wzdłuż ściany zewnętrznej przylegającej do granicy działki 1376 celem ustawienia rusztowania i rozbiórki wolnostojących ścian znajdujących się w bardzo złym stanie technicznym. Ściany te należy rozbierać ręcznie pod stałym nadzorem osoby uprawnionej do kierowania pracami budowlanymi.
6. Zdjęcie pokrycia dachowego z papy, przekazanie do utylizacji. Demontaż desek pokrycia dachowego w celu osobnej utylizacji.
7. Rozbiórka drewnianej konstrukcji dachów.

8. Rozbiórka ścian kolankowych do poziomu stropów
9. Demontaż podsufitek, skucie tynków stropów w celu dokładnego określenia układu konstrukcyjnego, a następnie rozbiórka ścinek działowych i stropów.
10. Rozbiórka ścian parteru.
11. Rozbiórka posadzek i ścian podziemnych.
12. Uporządkowanie budowy i terenów sąsiednich.

9.4. Materiały z rozbiórki

Wszystkie materiały, które zostaną pozyskane w wyniku prac rozbiórkowych, należy poddać segregacji, recyklingowi i utylizacji zgodnie z obowiązującymi przepisami o ochronie środowiska. Papa, tworzywa sztuczne, świetlówki i inne materiały szczególnie uciążliwe i niebezpieczne należy poddać utylizacji w wyspecjalizowanych uprawnionych zakładach. Materiały nie zagrażające środowisku, gruz ceglany i betonowy, płytki gresowe itp., należy wywieźć na wysypisko lub wykorzystać w inny sposób po uzyskaniu odpowiedniego zezwolenia. Segregować powinno się ponadto elementy stolarki okiennej, szkło, płyty gipsowo-kartonowe. Elementy metalowe należy przekazać do odpowiedniej składnicy. Wywożenie materiałów porozbiórkowych powinno odbywać się na bieżąco z zachowaniem ich segregacji. Do obowiązków wykonawcy należy uzyskanie dokumentów potwierdzających zagospodarowanie, złomowanie, wywiezienie na wysypisko, utylizację odpadów i materiałów porozbiórkowych..

10. Opis sposobu zapewnienia bezpieczeństwa ludzi i mienia.

Teren prowadzenia prac rozbiórkowych powinien być właściwie ogrodzony, oznakowany i zabezpieczony przed dostępem osób niepowołanych. Należy zamknąć przejście bramowe od ul. Bohaterów Warszawy wzdłuż budynku Domu Kultury z pozostawieniem możliwości korzystania z wyjścia ewakuacyjnego sali widowiskowej w trakcie imprez w Domu Kultury. Należy wygrodzić i odpowiednio zabezpieczony chodnik szerokości 1,5m od wyjścia ewakuacyjnego z sali widowiskowej w kierunku placu parkingowego.

Roboty rozbiórkowe winny być prowadzone pod nadzorem osoby uprawnionej posiadającej odpowiednie doświadczenie zawodowe, wymagane kwalifikacje przez pracowników posiadających przygotowanie zawodowe i przeszkolenie w zakresie przepisów BHP. Prace należy prowadzić zgodnie z przepisami bhp., p.poż. i innymi związanymi z charakterem i zakresem robót, a w szczególności zawartymi w Rozporządzeniu Ministra Pracy i Polityki Socjalnej w sprawie ogólnych przepisów bezpieczeństwa i higieny pracy (Dz. U. z 2003r nr 109 poz.1650) oraz w Rozporządzeniu Ministra Infrastruktury z dnia 06.02.2003 w sprawie bezpieczeństwa i higieny pracy podczas wykonywania robót budowlanych (Dz.U. nr 47 poz. 401).

Pracownicy wykonujący prace rozbiórkowe powinni posiadać ubrania robocze, w tym hełmy,

okulary i rękawice ochronne oraz być wyposażeni w atestowane narzędzia budowlane. Robotnicy pracujący na wysokości 4 m i wyżej nad terenem powinni być zabezpieczeni atestowanymi pasami ochronnymi oraz posiadać uprawnienia do prac na wysokościach i aktualne badania lekarskie.

Maszyny i sprzęt budowlany oraz urządzenia techniczne muszą posiadać wymagane atesty, świadectwa dopuszczenia i instrukcje użytkowania oraz winny być stosowane zgodnie z ich przeznaczeniem i w sposób zapewniający ich sprawność i trwałość. Szczególną uwagę należy zwrócić na prawidłowe wykorzystanie sprzętu elektrycznego i jego przepisowe podłączenie do instalacji elektrycznej.

Na budowie powinien panować porządek, a materiały porozbiórkowe powinny być sukcesywnie usuwane. Gruz powinien być zsypywany odpowiednimi rurami ochronnymi, by nie powodować zapylenia. Tereny przyległe do placu budowy powinny być stale sprzątane z pyłu, a koła samochodów wywożących materiały rozbiórkowe – czyszczone i myte tak, by nie powodowały zanieczyszczenia dróg.

Robót rozbiórkowych na zewnątrz budynku nie należy prowadzić w czasie opadów atmosferycznych, silnego wiatru oraz po zmroku.

Opracował
Antoni Domicz

Opis zakresu i sposobu prowadzenia robót rozbiórkowych budynku byłego kina i lokalu gastronomicznego w Głuchołazach przy ul. Bohaterów Warszawy 9A

1. Zakres rozbiórki

Do rozbiórki przeznaczona jest budynek byłego Kina Zdrojowego w Głuchołazach przy ul. Bohaterów Warszawy 9a z wyłączeniem:

- ścian zewnętrznych przylegających do granicy działki nr 1376 do wysokości 2m przeznaczonych do przebudowy w ramach realizacji nowego budynku biblioteki,
- sali konsumpcyjnej lokalu gastronomicznego – ścian i sklepień ceglanych
- fundamentów

Pozostałe elementy budynku – armatura i wyposażenie, instalacje, dachy, stropy oraz posadzki, schody, ściany łącznie ze ścianami podziemnymi – podlegają rozbiórce.

2. Warunki ogólne sposobu prowadzenia prac rozbiórkowych

Roboty rozbiórkowe należy prowadzić pod nadzorem osoby uprawnionej posiadającej odpowiednie doświadczenie zawodowe i wymagane kwalifikacje. Prace winny być prowadzone przy właściwych warunkach pogodowych (bez deszczu i silnego wiatru) przy świetle dziennym lub właściwym oświetleniu światłem sztucznym. Teren prowadzenia prac rozbiórkowych powinien być ogrodzony i zabezpieczony przed dostępem osób niepowołanych oraz odpowiednio oznakowany. Zaplecze placu budowy należy zorganizować w uzgodnieniu z inwestorem.

W związku z tym, że budynek przeznaczony do rozbiórki przylega do granicy działki, prace rozbiórkowe należy prowadzić ręcznie z użyciem sprzętu mechanicznego. Dźwig budowlany winien być użyty do rozbiórki elementów konstrukcyjnych dachu i stropów – belek stalowych stropu Kleina itp. Ponadto przewiduje się użycie standardowego sprzętu budowlanego – mechanicznych młotów udarowych, palników, młotów pneumatycznych, szlifierek kątowych, a także rusztowań, drabin, podnośników.

Rozbiórki należy prowadzić sukcesywnie od góry demontując kolejne kondygnacje. Nie dopuszcza się, by w czasie prac na piętrach, na niższych kondygnacjach przebywali inni pracownicy. Materiały porozbiórkowe winny być sukcesywnie usuwane, Nie dopuszcza się ich składowania na stropach i dachach budynku. Ściany ceglane powinny być rozbierane warstwami. Nie dopuszcza się rozbiórki poprzez podkopywanie i przewracanie ścian.

3. Kolejność prac rozbiórkowych

Kolejność prac rozbiórkowych jest następująca:

1. Ogrodzenie, oznaczenie i zabezpieczenie terenu przed dostępem osób nieuprawnionych.
2. Zorganizowania zaplecza socjalnego, technicznego, magazynowego budowy łącznie z zasilaniem placu budowy.

3. Wyłączenie i odcięcie źródeł zasilania budynku w energię elektryczną i wodę.
4. Demontaż wyposażenia, armatury sanitarnej i elektrycznej, stolarki okiennej i drzwiowej oraz ich segregacja celem utylizacji lub dalszego wykorzystania w uzgodnieniu z właścicielem.
5. Rozbiórka fragmentów pokrycia dachowego (z pozostawieniem elementów konstrukcji dachu) wzdłuż ściany zewnętrznej przylegającej do granicy działki 1376 celem ustawienia rusztowania i rozbiórki wolnostojących ścian znajdujących się w bardzo złym stanie technicznym. Ściany te należy rozbierać ręcznie pod stałym nadzorem osoby uprawnionej do kierowania pracami budowlanymi.
6. Zdjęcie pokrycia dachowego z papy, przekazanie do utylizacji. Demontaż desek pokrycia dachowego w celu osobnej utylizacji.
7. Rozbiórka drewnianej konstrukcji dachów.
8. Rozbiórka ścian kolankowych do poziomu stropów
9. Demontaż podsufitek, skucie tynków stropów w celu dokładnego określenia układu konstrukcyjnego, a następnie rozbiórka ścinek działowych i stropów.
10. Rozbiórka ścian parteru.
11. Rozbiórka posadzek i ścian podziemnych.
12. Uporządkowanie budowy i terenów sąsiednich.

4. Materiały z rozbiórki

Wszystkie materiały, które zostaną pozyskane w wyniku prac rozbiórkowych, należy poddać segregacji, recyklingowi i utylizacji zgodnie z obowiązującymi przepisami o ochronie środowiska. Papa, tworzywa sztuczne, świetlówki i inne materiały szczególnie uciążliwe i niebezpieczne należy poddać utylizacji w wyspecjalizowanych uprawnionych zakładach. Materiały nie zagrażające środowisku, gruz ceglany i betonowy, płytki gresowe itp., należy wywieźć na wysypisko lub wykorzystać w inny sposób po uzyskaniu odpowiedniego zezwolenia. Segregować powinno się ponadto elementy stolarki okiennej, szkło, płyty gipsowo-kartonowe. Elementy metalowe należy przekazać do odpowiedniej składnicy. Wywożenie materiałów porozbiórkowych powinno odbywać się na bieżąco z zachowaniem ich segregacji. Do obowiązków wykonawcy należy uzyskanie dokumentów potwierdzających zagospodarowanie, złomowanie, wywiezienie na wysypisko, utylizację odpadów i materiałów porozbiórkowych..

Opracował
Antoni Domicz

Opis sposobu zapewnienia bezpieczeństwa ludzi i mienia - rozbiórka budynku byłego kina i lokalu gastronomicznego w Głuchołazach przy ul. Bohaterów Warszawy 9A

Teren prowadzenia prac rozbiórkowych powinien być właściwie ogrodzony, oznakowany i zabezpieczony przed dostępem osób niepowołanych. Należy zamknąć przejście bramowe od ul. Bohaterów Warszawy wzdłuż budynku Domu Kultury z pozostawieniem możliwości korzystania z wyjścia ewakuacyjnego sali widowiskowej w trakcie imprez w Domu Kultury. Należy wygrodzić i odpowiednio zabezpieczony chodnik szerokości 1,5m od wyjścia ewakuacyjnego z sali widowiskowej w kierunku placu parkingowego.

Roboty rozbiórkowe winny być prowadzone pod nadzorem osoby uprawnionej posiadającej odpowiednie doświadczenie zawodowe, wymagane kwalifikacje przez pracowników posiadających przygotowanie zawodowe i przeszkolenie w zakresie przepisów BHP. Prace należy prowadzić zgodnie z przepisami bhp., p.poż. i innymi związanymi z charakterem i zakresem robót, a w szczególności zawartymi w Rozporządzeniu Ministra Pracy i Polityki Socjalnej w sprawie ogólnych przepisów bezpieczeństwa i higieny pracy (Dz. U. z 2003r nr 109 poz.1650) oraz w Rozporządzeniu Ministra Infrastruktury z dnia 06.02.2003 w sprawie bezpieczeństwa i higieny pracy podczas wykonywania robót budowlanych (Dz.U. nr 47 poz. 401).

Pracownicy wykonujący prace rozbiórkowe powinni posiadać ubrania robocze, w tym hełmy, okulary i rękawice ochronne oraz być wyposażeni w atestowane narzędzia budowlane. Robotnicy pracujący na wysokości 4 m i wyżej nad terenem powinni być zabezpieczeni atestowanymi pasami ochronnymi oraz posiadać uprawnienia do prac na wysokościach i aktualne badania lekarskie.

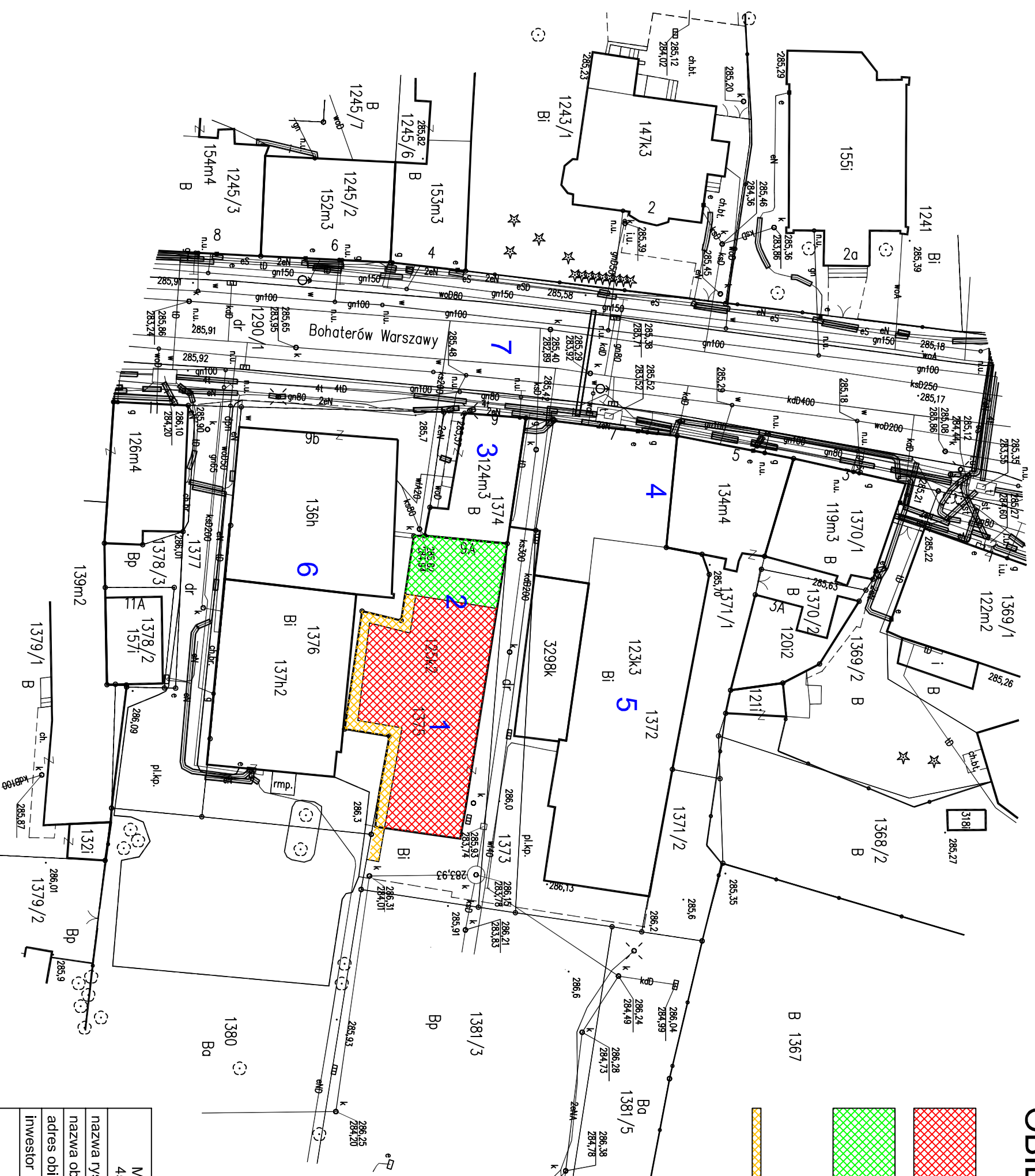
Maszyny i sprzęt budowlany oraz urządzenia techniczne muszą posiadać wymagane atesty, świadectwa dopuszczenia i instrukcje użytkowania oraz winny być stosowane zgodnie z ich przeznaczeniem i w sposób zapewniający ich sprawność i trwałość. Szczególną uwagę należy zwrócić na prawidłowe wykorzystanie sprzętu elektrycznego i jego przepisowe podłączenie do instalacji elektrycznej.

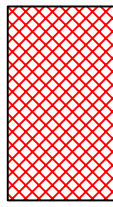
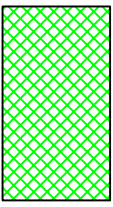
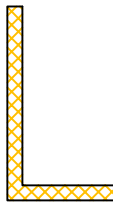
Na budowie powinien panować porządek, a materiały porozbiórkowe powinny być sukcesywnie usuwane. Gruz powinien być zsypywany odpowiednimi rurami ochronnymi, by nie powodować zapylenia. Tereny przyległe do placu budowy powinny być stale sprzątane z pyłu, a koła samochodów wywożących materiały rozbiórkowe – czyszczone i myte tak, by nie powodowały zanieczyszczenia dróg.

Robót rozbiórkowych na zewnątrz budynku nie należy prowadzić w czasie opadów atmosferycznych, silnego wiatru oraz po zmroku.

Opracował
Antoni Domicz

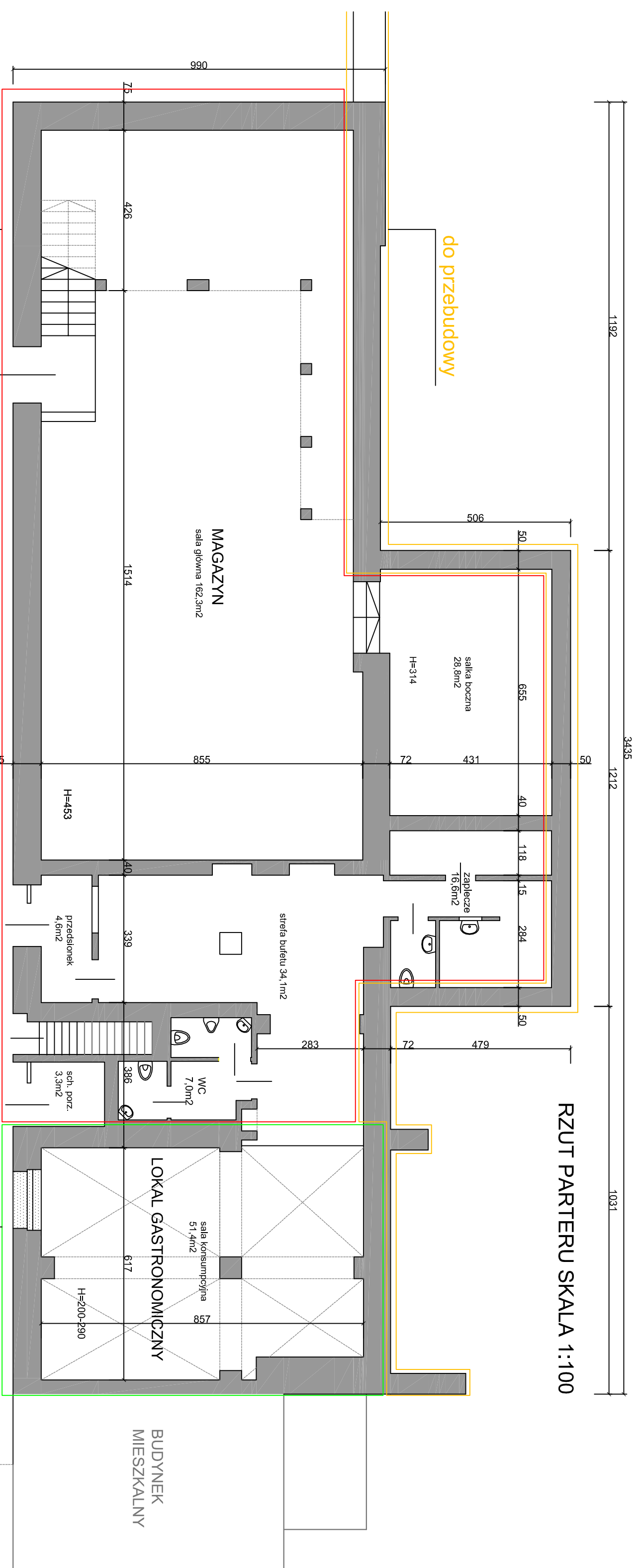
SZKIC USYTUOWANIA OBIEKTU BUDOWLANEGO



-  część przeznaczona do całkowitej rozbiorki
-  część przeznaczona do rozbiorki za wyjątkiem parteru
-  ściany przeznaczone do zachowania do wysokości 2m

- 1 budynek byłego kina do rozbiorki
- 2 lokal gastronomiczny do częściowej rozbiorki
- 3 istniejący budynek mieszkalny
- 4 Dom Kultury w Głucholazach
- 5 sala widowiskowa Domu Kultury
- 6 pawilon handlowy
- 7 ulica Bohaterów Warszawy

nazwa rysunku	M. I. A. DOMICZ - pracownia architektury 45-087 Opole ul. Powstańców Śl. 40
nazwa obiektu	szkic usytuowania obiektu budowlanego
adres obiektu	byłe kino i lokal gastronomiczny Głucholazy ul. Bohaterów Warszawy 9A
inwestor	Centrum Kultury w Głucholazach
autorzy	skala 1:500 data 11.2016r.
projektant	imię i nazwisko specjalność nr uprawnień Antoni Domicz architektura 156/82/Op.



RZUT PARTERU SKALA 1:100

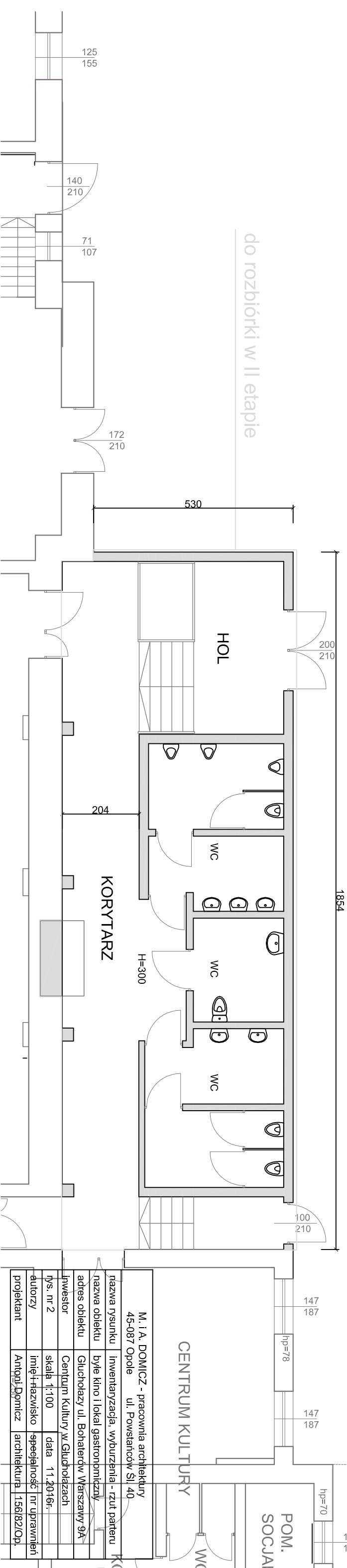
BUDYNEK
MIESZKALNY

do rozbiorki w II etapie

do rozbiorki

do przebudowy

do zachowania



CENTRUM KULTURY

POM.
SOCJAL.

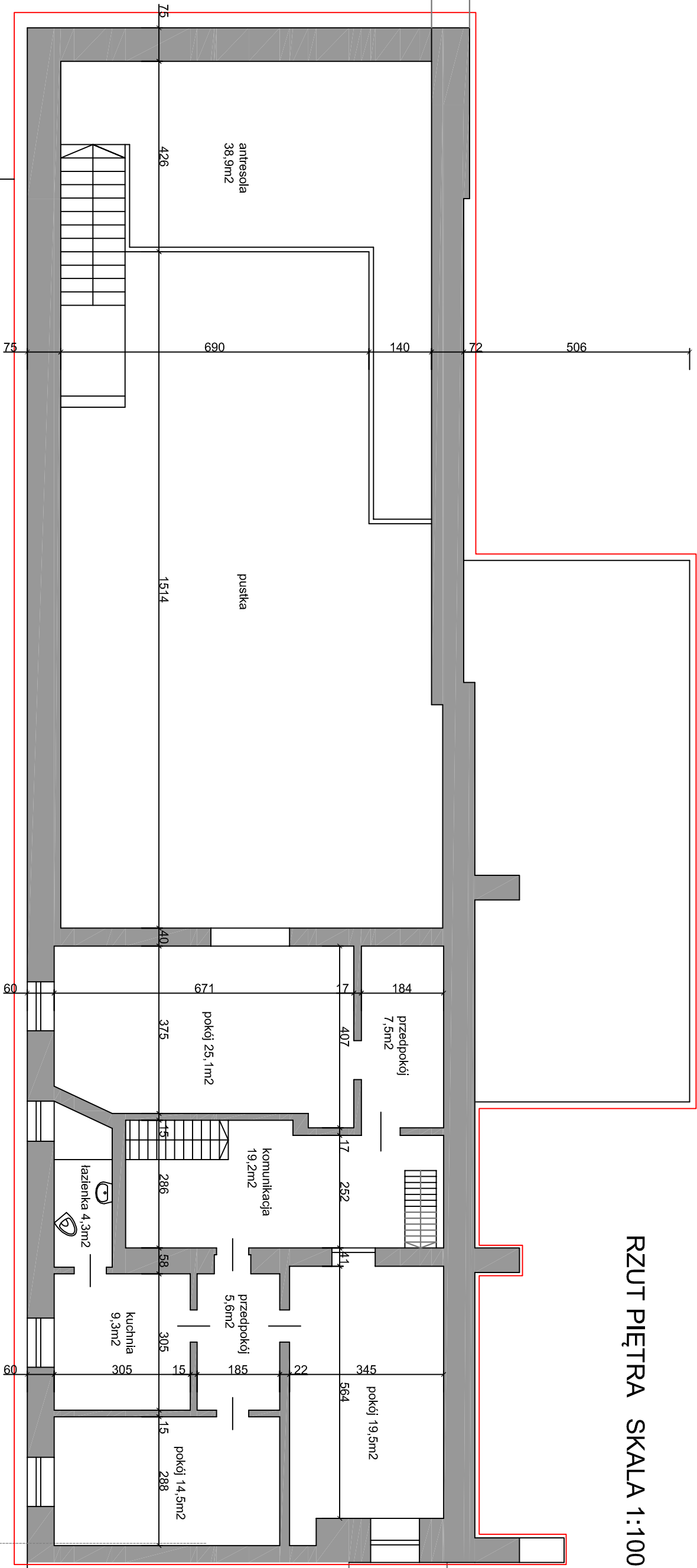
M. I. A. DOMICZ - pracownia architektury	45-087 Opole	ul. Powstańców Śl. 40
nazwa rysunku	inwentaryzacja, wyburzenia - rzut parteru	
nazwa obiektu	byłe kino i lokal gastronomiczny	
adres obiektu	Glucholazy ul. Bohaterów Warszawy 9A	
inwestor	Centrum Kultury w Glucholazach	
rys. nr 2	skala 1:100	data 11.2016r.
autorzy	imię i nazwisko	specjalność nr uprawnień
projektant	Antygj Domicz	architektura 156/82/Op.

1192

1212

1031

RZUT PIĘTRA SKALA 1:100



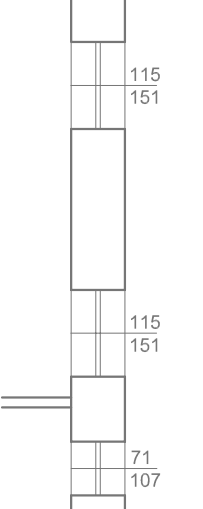
do rozbiorczy

do rozbiorczy w II etapie

dach płaski kryty blachą falowaną, klimatyzatory do demontażu i zamontowania na nowym dachu

BUDYNEK MIESZKALNY

CENTRUM KULTURY



hp=90

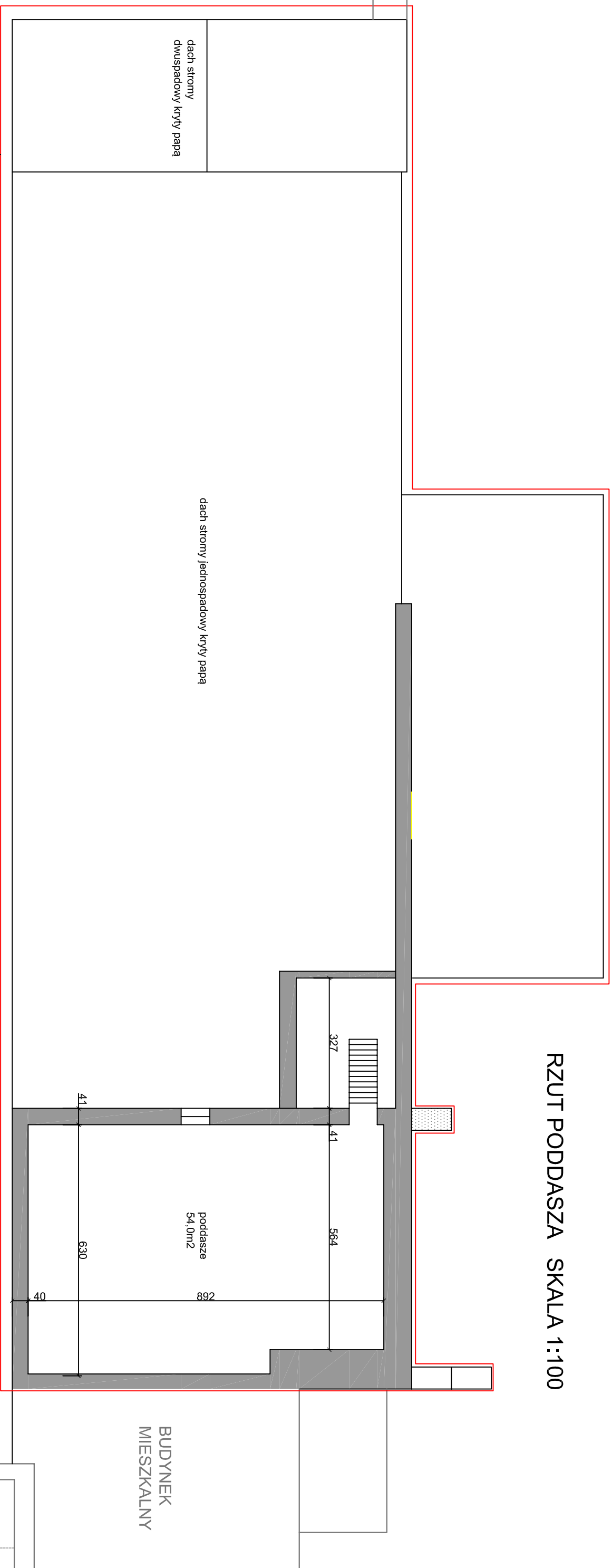
138
116

M. I. A. DOMICZ - pracownia architektury		45-087 Opole ul. Powstańców Śl. 40	
nazwa rysunku	inwentaryzacja, wyburzenia - rzut piętra	nazwa obiektu	byłe kino i lokal gastronomiczny
adres obiektu	Glucholazy ul. Bohaterów Warszawy 9A	inwestor	Centrum Kultury w Glucholazach
rys. nr 3	skala 1:100	autorzy	imię i nazwisko
projektant	Antoni Domicz	specjalność	nr uprawnień
		architektura	156/82/Op.

hp=65

125
215

RZUT PODDASZA SKALA 1:100



CENTRUM KULTURY

M. I. A. DOMICZ - pracownia architektury
45-087 Opole ul. Powstańców Śl. 40

nazwa rysunku Inwentaryzacja, wyburzenia - rzut poddasza

nazwa obiektu budynek i lokal gastronomiczny

adres obiektu Glucholazy ul. Bohaterów Warszawy 9A

inwestor Centrum Kultury w Glucholazach

rys. nr 4 skala 1:100 data 11.2016r.

autorzy imię i nazwisko specjalność nr uprawnień projektant Antoni Domicz architektura 156/82/Op.

H=160

90
78

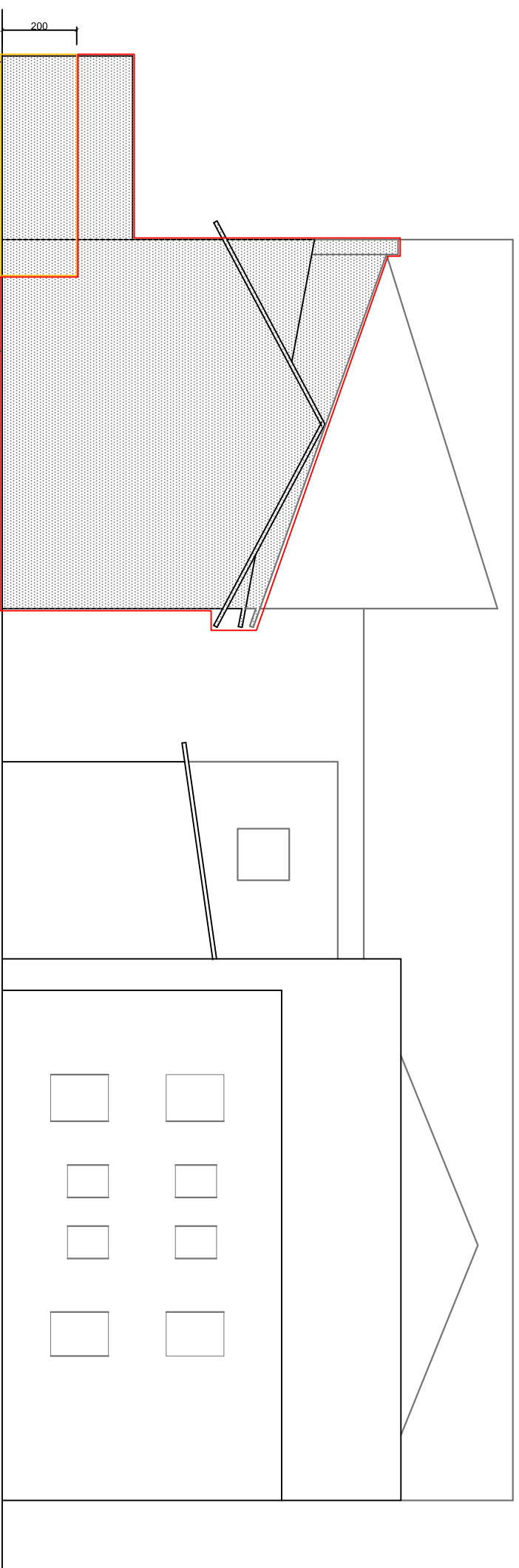
hp=37

90
78

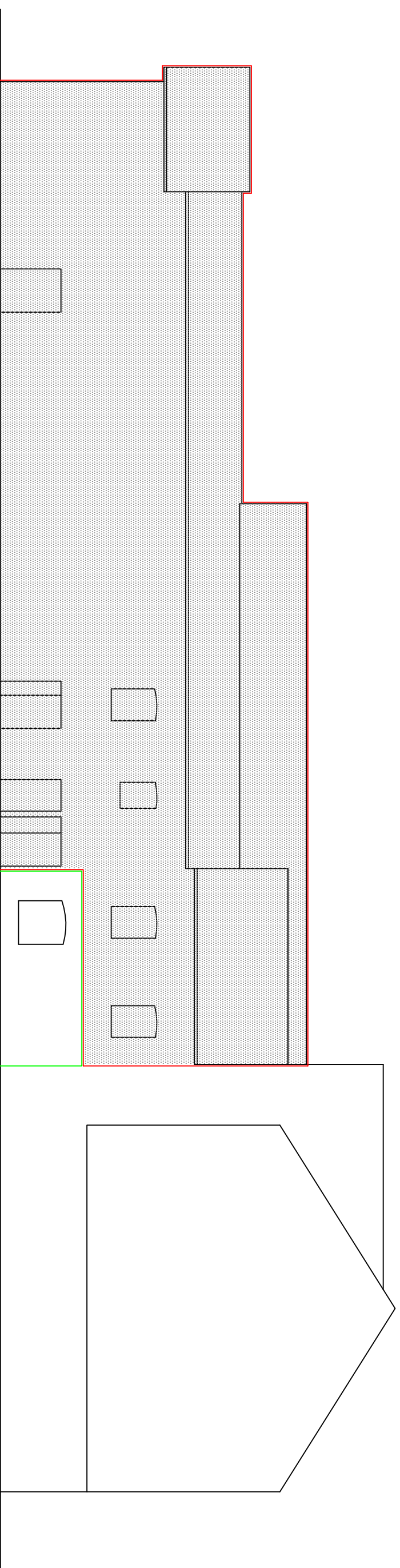
hp=37

BIURO

90
78



ELEWACJA WSCHODNIA



ELEWACJA BPÓŁNOCNA

M. i A. DOMICZ - pracownia architektury	
45-087 Opole ul. Powstańców Śl. 40	
nazwa rysunku	Inwentaryzacja, wyburzenia - elewacja
nazwa obiektu	byłe kino i lokal gastronomiczny
adres obiektu	Glucholazy ul. Bohaterów Warszawy 9A
inwestor	Centrum Kultury w Glucholazach
rys. nr 5	skala 1:150
autorzy	imię i nazwisko
projektant	Antoni Domicz
	data 11.2016r.
	specjalność nr uprawnień
	architektura 156/82/Op.

SPECYFIKACJA TECHNICZNA WYKONANIA I ODBIORU ROBÓT
ROZBIÓRKA BUDYNKU BYŁEGO KINA I LOKALU GASTRONOMICZNEGO
W GŁUCHOŁAZACH UL. BOHATERÓW WARSZAWY 9A

Nazwy i kody robót według kodu numerycznego słownika głównego Wspólnego Słownika Zamówień (CPV)

Kategoria robót – **45111100** – roboty w zakresie burzenia

Inwestor:

Centrum Kultury w Głuchołazach ul. Bohaterów Warszawy 7, 48-340 Głuchołazy

Autor:

Antoni Domicz, M. i A. Domicz – pracownia architektury, ul. Powstańców Śl. 40, 45-087 Opole

Data opracowania:

listopad 2016r.

Specyfikacja techniczna wykonania i odbioru robót rozbiórkowych budynku byłego kina w Głuchołazach ul. Bohaterów Warszawy 9a

1. Wstęp

1.1. Podstawa opracowania

- zlecenie Inwestora – Centrum Kultury w Głuchołazach
- projekt koncepcyjny Biblioteki+ przy Centrum Kultury w Głuchołazach
- projekt budowlany rozbiórki obiektu - byłe kimo i lokal gastronomiczny w Głuchołazach
- opis zakresu i sposobu prowadzenia robót rozbiórkowych
- opis sposobu zapewnienia bezpieczeństwa ludzi i mienia

1.2. Przedmiot i zakres stosowania specyfikacji

Przedmiotem opracowania jest specyfikacja techniczna wykonania i odbioru robót rozbiórkowych budynku byłego kina i lokalu gastronomicznego w Głuchołazach przy ul. Bohaterów Warszawy 9a z wyłączeniem fragmentu parteru, w którym znajduje się sala konsumpcyjna lokalu gastronomicznego ze sklepieniami ceglanymi, oraz ścian zewnętrznych do wysokości 2 m leżących bezpośrednio przy granicy działki nr 1376.

Specyfikacja techniczna służy do wyłonienia wykonawcy robót w trybie przetargu publicznego zgodnie z ustawą *prawo zamówień publicznych* i określenia zasad prowadzenia i odbioru robót.

1.3. Zakres robót objętych specyfikacją.

W zakres robót wchodzi:

- zabezpieczenie terenu prowadzenia prac
- przygotowanie i zagospodarowanie placu budowy/rozbiórki
- rozbiórka:
 - attyki - muru nad dachem
 - armatury i instalacji elektrycznych i sanitarnych
 - stolarki okiennej i drzwiowej drewnianej
 - pokrycia dachu z papy i drewnianej konstrukcji dachu
 - ścian wewnętrznych i zewnętrznych, działowych i konstrukcyjnych murowanych z cegły pełnej i gipsokartonowych
 - stropów drewnianych, stropów typu kleina i żelbetowych
 - podłóg z desek i posadzek z płytek ceramicznych na wylewkach betonowych
 - ścian podziemnych do poziomu fundamentów
- uporządkowanie budowy i terenów przyległych.

Szczegółowy zakres i charakter prac opisany jest w punkcie 5.

1.4. Warunki ogólne sposobu prowadzenia prac rozbiórkowych

Wykonawca robót jest odpowiedzialny za jakość ich wykonania, prowadzenie prac zgodnie z odpowiednimi przepisami i normami, dokumentacją projektową, specyfikacją techniczną i zaleceniami inwestora. Prace należy prowadzić zgodnie z przepisami bhp., p.poż. i innymi związanymi z charakterem i zakresem robót, a w szczególności zawartymi w Rozporządzeniu Ministra Pracy i Polityki Socjalnej w sprawie ogólnych przepisów bezpieczeństwa i higieny pracy (Dz. U. z 2003r nr 109 poz.1650) oraz w Rozporządzeniu Ministra Infrastruktury z dnia 06.02.2003 w sprawie bezpieczeństwa i higieny pracy podczas wykonywania robót budowlanych (Dz.U. nr 47 poz. 401).

Roboty rozbiórkowe należy prowadzić pod nadzorem osoby uprawnionej posiadającej odpowiednie doświadczenie zawodowe i wymagane kwalifikacje przez pracowników posiadających przygotowanie zawodowe i przeszkolenie w zakresie przepisów BHP. Prace winny być prowadzone w odpowiednich warunkach pogodowych przy świetle dziennym lub właściwym oświetleniu światłem sztucznym. Nie należy prowadzić robót na zewnątrz w trakcie opadów deszczu, śniegu i silnego wiatru. Teren prowadzenia prac rozbiórkowych powinien być ogrodzony i zabezpieczony przed dostępem osób niepowołanych oraz odpowiednio oznakowany. Zaplecze placu budowy należy zorganizować w uzgodnieniu z inwestorem na terenie działki nr 1375 i 1381/3 z ewentualnym wykorzystaniem istniejących pomieszczeń i infrastruktury Centrum Kultury.

W związku z tym, że budynek przeznaczony do rozbiórki przylega do granicy działki, prace rozbiórkowe należy prowadzić ręcznie z użyciem sprzętu mechanicznego. Dźwig budowlany winien być użyty do rozbiórki elementów konstrukcyjnych dachu i stropów – belek stalowych stropu Kleina itp. Ponadto przewiduje się użycie standardowego sprzętu budowlanego – mechanicznych młotów udarowych, palników, młotów pneumatycznych, szlifierek kątowych, a także rusztowań, drabin, podnośników.

Rozbiórki należy prowadzić sukcesywnie od góry demontując kolejne kondygnacje. Nie dopuszcza się, by na niższych kondygnacjach przebywały jakiegokolwiek osoby w czasie prowadzenia prac na piętrze powyżej i dachu. Materiały porozbiórkowe winny być sukcesywnie usuwane. Nie dopuszcza się ich składowania na stropach i dachach budynku. Ściany ceglane powinny być rozbierane warstwami. Nie dopuszcza się prowadzenia rozbiórki poprzez podkopywanie i przewracanie ścian.

Pracownicy wykonujący prace rozbiórkowe powinni posiadać ubrania robocze, w tym hełmy, okulary i rękawice ochronne oraz być wyposażeni w atestowane narzędzia budowlane. Robotnicy pracujący na wysokości 4 m i wyżej nad terenem powinni być zabezpieczeni atestowanymi pasami ochronnymi oraz posiadać uprawnienia do prac na wysokościach i aktualne badania lekarskie.

Maszyny i sprzęt budowlany oraz urządzenia techniczne muszą posiadać wymagane atesty, świadectwa dopuszczenia i instrukcje użytkowania oraz winny być stosowane zgodnie z ich przeznaczeniem i w sposób zapewniający ich sprawność i trwałość. Szczególną uwagę należy zwrócić na prawidłowe wykorzystanie sprzętu elektrycznego i jego przepisowe podłączenie do instalacji elektrycznej.

Na budowie powinien panować porządek, a materiały porozbiórkowe powinny być sukcesywnie usuwane. Gruz powinien być zsypywany odpowiednimi rurami ochronnymi, by nie powodować zapylenia. Tereny przyległe do placu budowy powinny być stale sprzątane z pyłu, a koła samochodów wywożących materiały rozbiórkowe – czyszczone i myte tak, by nie powodowały zanieczyszczenia dróg.

Materiały porozbiórkowe winny być przewiezione na wysypisko oraz do punktu utylizacji. Materiały do recyklingu powinny być przekazane do punktu odbioru surowców wtórnych. Elementy do wykorzystania dla celów realizacji inwestycji lub w inny sposób powinny być gromadzone w uzgodnieniu z inwestorem i składowane w miejscu przez niego wskazanym.

2. Materiały

Dla robót rozbiórkowych materiały nie występują.

2.1. Materiały porozbiórkowe

Wszystkie materiały, które zostaną pozyskane w wyniku prac rozbiórkowych, należy poddać segregacji, recyklingowi i utylizacji zgodnie z obowiązującymi przepisami o ochronie środowiska. Papa, tworzywa sztuczne, świetlówki i inne materiały szczególnie uciążliwe i niebezpieczne należy poddać utylizacji w wyspecjalizowanych uprawnionych zakładach. Materiały nie zagrażające środowisku, gruz ceglany i betonowy, płytki gresowe itp., należy wywieźć na wysypisko lub wykorzystać w inny sposób po uzyskaniu odpowiedniego zezwolenia. Segregować powinno się ponadto elementy stolarki okiennej, szkło, płyty gipsowo-kartonowe. Elementy metalowe należy przekazać do odpowiedniej składnicy. Wywożenie materiałów porozbiórkowych powinno odbywać się na bieżąco z zachowaniem ich segregacji. Do obowiązków Wykonawcy należy uzyskanie dokumentów potwierdzających zagospodarowanie, złomowanie, wywiezienie na wysypisko, utylizację odpadów i materiałów porozbiórkowych..

3. Sprzęt

Do wykonania robót związanych z rozbiórką, demontażem i usunięciem gruzu powinien być użyty sprzęt dostosowany do zakresu, charakteru i technologii prowadzenia prac. Sprzęt powinien być sprawny, zaakceptowany przez służby techniczne, powinien posiadać wymagane atesty i świadectwa dopuszczenia. Przewiduje się użycie m.in. następującego sprzętu:

- młot udarowy, młot hydrauliczny, nożyce hydrauliczne,
- palniki acetylenowo-tlenowe, piły mechaniczne,
- agregat prądotwórczy
- drobne sprzęty mechaniczne do wykonywania robót sposobem ręcznym,
- dźwig samojezdny, spycharka, koparka, ładowarka,
- kontenery do gromadzenia odpadów,

4. Transport

Gruz należy wywozić samochodami samowyładowczymi, a złom i materiały przestrzenne – samochodami skrzyniowymi. Używane pojazdy powinny spełniać wymagania dotyczące przepisów ruchu drogowego. Przewożone ładunki należy zabezpieczyć przed spadaniem i przesuwaniem. W trakcie załadunku, przewożenia i wyładunku należy przestrzegać przepisów i zasad bezpieczeństwa.

5. Wykonywanie robót

Zakres, kolejność i zasady wykonywania robót objętych specyfikacją techniczną

5.1. Zabezpieczenie terenu prowadzenia prac

Teren prowadzenia prac rozbiórkowych powinien być ogrodzony ogrodzeniem pełnym wys. ok. 2m, odpowiednio oznakowany i zabezpieczony przed dostępem osób niepowołanych. Należy ogrodzić i zamknąć przejście bramowe od ul. Bohaterów Warszawy prowadzące wzdłuż budynku Centrum Kultury z pozostawieniem możliwości korzystania z wyjścia ewakuacyjnego sali widowiskowej w trakcie imprez w Centrum Kultury. Należy w tym celu wygrodzić i odpowiednio zabezpieczyć chodnik szerokości 1,5m od wyjścia ewakuacyjnego z sali widowiskowej w kierunku placu parkingowego.

W trakcie prowadzenia prac rozbiórkowych w strefie sąsiadującej z działkami przyległymi w zakresie ich potencjalnego oddziaływania na sąsiednie działki, należy zabezpieczyć te tereny przed dostępem osób i zabezpieczyć je przed zanieczyszczeniem, uszkodzeniem nawierzchni, elewacji, elementów małej architektury itp. Dotyczy to w szczególności działek nr 1374, 1476 i 1380.

5.2. Przygotowanie i zagospodarowanie placu budowy/rozbiórki

Zaplecze socjalne, techniczne, magazynowe budowy łącznie z zasilaniem placu budowy Wykonawca powinien zorganizować i wykonać w uzgodnieniu z inwestorem na terenie działki nr 1375 i 1381/3 z ewentualnym wykorzystaniem istniejących pomieszczeń i infrastruktury Centrum Kultury. Koszty zabezpieczenia terenu prowadzenia prac, oraz przygotowania robót i zaplecza budowy oraz zagospodarowania placu budowy, a także koszty utrzymania porządku na terenie budowy i terenach sąsiednich. ponosi Wykonawca.

5.3. Attyka, mur nad dachem

Budynek przeznaczony do rozbiórki jest w złym stanie technicznym zagrażającym zdrowiu i mieniu. Szczególne zagrożenie stanowi ceglany mur z przyporami na granicy działki nr 1376. Część muru ponad dachem jest niepodparta i stanowi prawdopodobnie pozostałość po wyższym, rozebranym fragmencie budynku, o czym świadczą ślady po zdemontowanej konstrukcji drewnianej. Mur ponad dachem należy rozebrać w pierwszej kolejności. Rozbiórkę prowadzić ręcznie z użyciem młotków murarskich lub młotów udarowych z rusztowania ustawionego na działce sąsiedniej. Dopuszcza się prowadzenie prac od wewnątrz. W tym celu należy rozebrać pokrycie dachu wzdłuż ściany z pozostawieniem konstrukcji dachu i ustawić rusztowanie na stropie Kleina/betonowym (między krokwiami).

5.4. Armatura, instalacje

Przed rozpoczęciem rozbiórki budynku należy odłączyć instalacje elektryczne, wodno-kanalizacyjne i c.o. od zasilania. Do rozbiórki armatury, urządzeń i sieci wewnętrznych można przystąpić dopiero po stwierdzeniu, że instalacje zostały odłączone od źródeł zasilania przez osoby do tego uprawnione, co należy potwierdzić odpowiednim wpisem do dziennika budowy. Rozbiórkę armatury, osprzętu elektrycznego i urządzeń należy prowadzić w uzgodnieniu z inwestorem po uzgodnieniu elementów przeznaczonych do dalszego wykorzystania. W pierwszej kolejności należy zdemontować instalacje wewnętrzne prowadzone po ścianach i stropach budynku. Instalacja wbudowane należy demontować sukcesywnie w trakcie rozbiórki stropów i ścian.

5.5. Stolarka okienna i drzwiowa

Przewiduje się demontaż wszystkich okien i drzwi za wyjątkiem okna w sali konsumpcyjnej lokalu gastronomicznego. Dopuszcza się demontaż stolarki sukcesywnie w trakcie rozbiórki ścian.

5.6. Dachy

Układ dachu jest zróżnicowany pod względem spadków połaci. Wszystkie dachy budynku pokryte są papą bitumiczną przyklejoną do desek i mają drewnianą konstrukcję nośną. Stan techniczny dużej części połaci dachowej i drewnianej konstrukcji jest zły. Dach przeciekał w kilku miejscach, niektóre deski i belki konstrukcyjne są przegniłe, spróchniałe i uszkodzone przez owady. Z uwagi na to należy zachować szczególną ostrożność w czasie prowadzenia robót rozbiórkowych. Zaleca się, by rozbiórkę dachów prowadzić z przestawnych rusztowań ustawianych na posadzce lub stropach kleina/betonowych. Nie należy obciążać ani chodzić po deskach stropu drewnianego nad byłą salą kinową.

5.7. Ściany

Ściany ceglane zewnętrzne i konstrukcyjne przeznaczone do rozbiórki należy demontować sukcesywnie od góry warstwami i na kolejnych kondygnacjach po rozbiórce kolejno dachów i stropów. Nie dopuszcza się rozbiórki przez podcinanie i przewracanie ścian. Ścianki działowe należy rozebrać przed rozbiórką stropów po określeniu układu konstrukcyjnego. Należy wziąć pod uwagę, że ściany działowe historycznych budynków mogły stanowić oparcie dla stropów o małych rozpiętościach. Rozbiórkę ścianek działowych gipsowo-kartonowych wc i płytek ściennych można wykonać niezależnie.

Ewentualny odzysk cegły pozostawia się do decyzji Wykonawcy i uzależnia od stanu technicznego materiałów – cegły i zaprawy.

Uwaga – Budynek mieszkalny przy ul. Bohaterów Warszawy 9 jest zdylatowany od budynku przeznaczonego do rozbiórki, co stwierdzono na podstawie wizji lokalnej. Gdyby w trakcie prac rozbiórkowych okazało się, że te dwa budynki są powiązane konstrukcyjnie, należy przerwać prace rozbiórkowe w części nad lokalem gastronomicznym i zawiadomić inwestora i projektanta celem wprowadzenia odpowiednich zaleceń i ew. zmian w dokumentacji.

5.8. Stropy

W pierwszej kolejności należy zdemontować podsufitki i skuć tynki stropów w celu dokładnego określenia układu konstrukcyjnego i stanu technicznego, a następnie dokonać rozbiórki ścinek działowych i stropów. Strop drewniany nad byłą salą kinową jest w złym stanie technicznym. Zaleca się rozbiórkę tego stropu łącznie z rozbiórką dachu bez obciążania stropu w trakcie demontażu dachu. Strop kleina (lub żelbetowy) w części byłej harcówki nad strefą bufetu lokalu gastronomicznego należy zdemontować łącznie z pasem żelbetowego daszku nad wejściem. Strop antresoli sali kinowej żelbetowy z płytek żelbetowych na dwuteowniku stalowym można zdemontować po rozbiórce dachu i ścian nad antresolą.

5.9. Podłogi, posadzki

Podłogę poddasza z desek demontować łącznie z rozbiórką stropu. Podłogi z desek w byłej harcówce należy rozbierać w sposób umożliwiający wykorzystanie materiałów. Należy usuwać gwoździe i wkręty z desek przed ich składowaniem. Deski składować w formie sztapli z przekładkami w sposób zabezpieczony przed deszczem. Posadzki na gruncie można rozbierać mechanicznie niezależnie.

5.10. Ściany podziemne

Należy rozebrać ściany podziemne do poziomu fundamentów. Fundamenty należy zinwentaryzować określając ich położenie, materiał i rodzaj konstrukcji.

5.11. Uporządkowanie budowy i terenów przyległych

Wykopy powstałe w wyniku rozbiórki ścian podziemnych należy zasypać pospółką piaskową ubijaną mechanicznie warstwami co 20cm. Części nierozebrane – stropy sali konsumpcyjnej i ściany przylegające do granicy działki, należy zabezpieczyć folią budowlaną przed zawilgoceniem opadami atmosferycznymi. Zasady uporządkowania placu budowy i terenów przyległych zostały opisane w punkcie 1.4.

6. Obmiar robót

Jednostkami obmiaru są:

m³ - ściany i słupy ceglane, stropy żelbetowe, wylewka betonowa, wywóz gruzu, utylizacja

m - belki stalowe, rury instalacji wod.-kan.

m² - pokrycie i konstrukcja dachu, stropy, podłogi i posadzki, ścianki GK

szt. - okna, drzwi, schody drewniane, grzejniki

kpl. - armatura sanitarna, osprzęt i instalacje elektryczne, balustrada

tona - wywóz złomu

Sporządzenie obmiaru robót jest zadaniem wewnętrznym Wykonawcy.

6.1. Orientacyjne zestawienie robót rozbiórkowych

Zestawienie robót rozbiórkowych zostało sporządzone na podstawie uproszczonej inwentaryzacji i służy do przybliżonego oszacowania zakresu robót. Nie wyklucza się zmian danych zestawienia w wyniku odkrywek, inwentaryzacji pomieszczeń niedostępnych i szczegółowych pomiarów.

Instalacje

demontaż armatury – sanitarnej – 2 wc, 3 umywalki, zlew

demontaż lamp – 5 szt. świetlówek 60x60cm, 5 opraw żarowych

zdjęcie grzejników żebrowych – 5 szt.

demontaż instalacji wody (ok. 50mb), kanalizacji sanitarnej (1 pion), elektrycznej

Stolarka

drzwi wewnętrzne – 11 szt.

drzwi zewnętrzne – 3 szt..

okna drewniane – skrzynkowe 110x140 – 5 szt., 90x140 – 1 szt., jednoramowe 90x60 – 2szt.

Dach

pokrycie dachu z papy bitumicznej na deskach gr. ok. 2,5cm – pow. połaci 430 m²

rozbiórka drewnianej więźby dachowej – powierzchnia rzutu dachów – 405 m²

Ściany

ściany z cegły pełnej gr. ok. 70cm – 600 m²

ściany z cegły pełnej gr. ok. 55cm – 90 m²

ściany z cegły pełnej gr. ok. 15cm – 120 m²

ścianki z płyt GK – 10 m²
ściany podziemne gr. ok. 70cm głębokości ok. 0,5m – 60 mb
ściany podziemne gr. ok. 50cm głębokości ok. 0,5m – 20 mb
słupki ceglane antresoli 25x25x260cm – 7 szt.

Stropy

strop drewniany – podsufitka trzciniowa, deski, belki, posypka z trocin 15cm – 165 m²
stropy typu Kleina łukowy – 30 m²
stropy typu Kleina płaski – 100 m²
strop antresoli – płytki betonowe gr.8cm na belce stalowej – 10 m²
strop antresoli – płyta żelbetowa – 30 m²

Schody

schody żelbetowe antresoli – 5 m²
balustrada – rura stalowa – 5m²
schody ceglane + deski – 4 m²

Posadzki i podłogi

posadzka antresoli i schodów + łazienka – płytki gresowe 30x30cm – 50 m²
podłoga piętra – deski na legarach – 100 m²
posadzki na gruncie – płytki gresowe na wylewce betonowej – 255 m²

7. Kontrola jakości i odbiór robót

Kontrola jakości robót będzie dokonywana na bieżąco przez inwestora i osoby przez niego upoważnione i będzie polegać na wizualnej ocenie wykonanych rozbiórek, usunięcia gruzu i porządkowania terenu rozbiórki i działek przyległych. Kontrola ostateczna będzie przeprowadzona w ramach odbioru robót po ich zakończeniu i udokumentowana wpisem do dziennika budowy/rozbiórki.

Odbiór robót będzie obejmował ocenę zgodności zasad prowadzenia prac zakresu rozbiórek ze specyfikacją i projektem budowlanym, uporządkowania terenu rozbiórek i przyległych oraz zabezpieczenia części nierozzebranych. Ewentualne roboty poprawkowe zalecone w trakcie odbioru Wykonawca wykona na własny koszt w terminie ustalonym z Inwestorem.

8. Podstawa płatności

Płatności za wykonane prace rozbiórkowe będą dokonywane zgodnie z umową zawartą pomiędzy Inwestorem i Wykonawcą.

9. Dokumenty odniesienia

Podstawą do wykonania robót są obowiązujące przepisy i normy oraz dokumentacja projektowa, w tym:

- Warunki techniczne wykonania i odbioru robót budowlano – montażowych - Część I -

Roboty ogólnobudowlane ITB wydanie III.

- Przepisy BHP przy robotach rozbiórkowych i transportowych, m.in.:
 - Rozporządzenie Ministra Pracy i Polityki Socjalnej w sprawie ogólnych przepisów bezpieczeństwa i higieny pracy (Dz. U. z 2003r nr 109 poz.1650)
 - Rozporządzenie Ministra Infrastruktury z dnia 06.02.2003 w sprawie bezpieczeństwa i higieny pracy podczas wykonywania robót budowlanych (Dz.U. nr 47 poz. 401)
- Projekt budowlany rozbiórki obiektu - byłe kimo i lokal gastronomiczny w Głuchołazach
- Opis zakresu i sposobu prowadzenia robót rozbiórkowych
- Opis sposobu zapewnienia bezpieczeństwa ludzi i mienia
- Mapa sytuacyjno-wysokościowa, skala 1:500
- Wrys z mapy ewidencyjnej, skala 1:1000

Opracował
Antoni Domicz

Przedmiar robót

ROBOTY ROZBIÓRKOWE I WYBURZENIOWE

Data: 2016-11-22

Budowa:

Obiekt/Rodzaj robót: BYŁE KINO I LOKAL GASTRONOMICZNY - GŁUCHOŁAZY UL. BOHATERÓW WARSZAWY 9A

Lokalizacja:

Zamawiający: CENTRUM KULTURY W GŁUCHOŁAZACH

Jednostka opracowująca kosztorys: Jolanta Brzezińska

Kosztorys opracowali:

,

Sprawdzający:

Zamawiający:

.....

Wykonawca:

.....

Przedmiar robót

Podstawa nakładu, opis pozycji	Ilość	Krot.	J.m.
1 ROBOTY ROZBIÓRKOWE			
1.1 KNR 404/101/5 Rozebranie murów i słupów z cegły poniżej terenu na zaprawie cementowej	26,000		m3
1.2 KNR 404/102/2 Rozebranie murów i słupów w budynkach o wys.do 9 m (do 2 kondygnacji) na zaprawie cementowo-wapiennej	488,638		m3
1.3 KNR 404/105/7 Rozebranie ścianek z płyt GK	10,000		m2
1.4 KNR 404/403/2 Rozebranie konstrukcji więźb dachowych - deskowanie dachu na styk	430,000		m2
1.5 KNR 404/403/4 Rozebranie konstrukcji więźb dachowych prostych	405,000		m2
1.6 KNR 404/509/2 Rozebranie pokrycia dachowego z papy na deskowaniu na zakład	430,000		m2
1.7 KNR 404/106/2 Rozebranie stropów płaskich Kleina o grub.płyty 1/2 ceg.	100,000		m2
1.8 KNR 404/107/4 Rozebranie sklepień odcinkowych z cegły, grubości 1 cegły, na zaprawie cementowej- strop łukowy	30,000		m2
1.9 KNR 404/406/1 Rozebranie stropów drewnianych, zasypki stropowe	24,750		m2
1.10 KNR 404/406/4 Rozebranie stropów drewnianych, podsufitki z desek nieotynkowanych lub z płyt pilśniowych- posufitka	165,000		m2
1.11 KNR 404/305/1 Rozebranie stropów żelbetowych (płyty, belki, żebra, wieńce), płyta stropowa grubości do 10 cm - strop antresoli	3,200		m3
1.12 KNR 404/107/5 Rozebranie belek stropowych stalowych z dwuteowników, wysokości do 200 mm	41,500		m
1.13 KNR 404/405/4 Rozebranie drewnianych legarów strop i podłoga pietra	294,444		m
1.14 KNR 404/405/1 Rozebranie drewnianych podłóg, strop i podłogi	265,000		m2
1.15 KNR 401/212/2 Roboty rozbiórkowe, elementy betonowe niezbrojone, grubości ponad 15-cm- rozbiórka schodów	1,000		m3
1.16 KNR 404/109/3 Rozebranie konstrukcji schodów z cegły, na płycie o grubości 1/2 cegły	4,000		m2
1.17 KNR 404/402/2 Rozebranie stopni i schodów o konstrukcji drewnianej, stopnie na sklepieniu ceglany lub betonowym odcinki biegu ponad 8 stopni	18,000		szt
1.18 KNR 404/301/3 Rozebranie podłoża, z betonu żwirowego grubości do 15 cm	38,250		m3
1.19 KNR 404/504/3 Rozebranie posadzek, z płytek ceramicznych- gresy	305,000		m2
1.20 KNR 402/235/8 Demontaż ustępu z miską fajansową	2,000		kpl
1.21 KNR 402/235/6 Demontaż umywalki	3,000		kpl
1.22 KNR 404/707/2 Demontaż grzejników żeliwnych o powierzchni grzejnej 2.5-5.0 m2	5,000		zespół
1.23 KNR 404/701/5 Demontaż przewodów wodociągowych z rur, stalowych ocynkowanych, Fi-32-50 mm	50,000		m
1.24 KNR 404/703/3 Demontaż przewodów kanalizacyjnych z rur, żeliwnych, Fi 150-200 mm	7,000		m
1.25 demontaż instalacji elektrycznej	1,000		KPL
1.26 KNR 403/1134/1 Demontaż opraw	5,000		szt
1.27 Demontaż balustrady antresoli	1,000		kpl
1.28 KNR 401/354/10 Wykucie z muru, ościeżnic drzwiowych stalowych, ponad 2·m2	10,670		m2
1.29 KNR 401/354/9 Wykucie z muru, ościeżnic stalowych lub krat drzwiowych, powierzchnia do 2·m2	11,000		szt
1.30 KNR 401/354/4 Wykucie z muru, ościeżnic drewnianych, powierzchnia do 2·m2	6,000		szt
1.31 KNR 401/354/3 Wykucie z muru, ościeżnic drewnianych, powierzchnia do 1·m2	2,000		szt
1.32 KNR 404/1103/4 Wywiezienie gruzu z terenu rozbiórki przy mechanicznym załadunku i wyładunku samochodem samowyładowczym na odleg. 1 km	629,713		m3
1.33 KNR 404/1103/5 Wywiezienie gruzu z terenu rozbiórki przy mechanicznym załadunku i wyładunku samoch.samowył.- dod.za każdy nast.rozp. 1 km	629,700	15,00	m3
1.34 KNR 404/1103/5 Utylizacja gruzu	629,700		m3